

Van de Wolvenput naar de Ellendige Berk

Het landschap van de Kempense wildernis 1200 - 2000

dr. K.A.H.W. Leenders

Verschenen in: *Post Factum. Jaarboek voor geschiedenis en volkskunde* 1 (2009) 246 - 266.

Overzicht

VAN DE WOLVENPUT NAAR DE ELLENDIGE BERK	1
GEOLOGIE VAN DE KEMPEN	2
<i>Aandeel woeste grond</i>	<i>3</i>
HOE ZAG DE WILDERNIS ER ROND 1300 UIT?	5
<i>De hei een dertiende-eeuwse nieuwigheid?</i>	<i>6</i>
<i>Hoe zag de wildernis eruit?</i>	<i>7</i>
<i>Conclusie.....</i>	<i>8</i>
DE PRAKTIJK IN OOSTERHOUT.....	9
<i>Stuifzand en konijnen.....</i>	<i>9</i>
<i>Bosgeschiedenis van Oosterhout.....</i>	<i>9</i>
<i>Gemene gronden in Oosterhout.....</i>	<i>11</i>
SAMENVATTING	13
LITERATUUR WAAR NAAR VERWEZEN WORDT	14

Van de Wolvenput naar de Ellendige Berk

Het landschap van de Kempense wildernis 1200 - 2000¹

Voor het landschap van de Kempen overweegt het beeld van de schrale heide op arme zandgronden, een vegetatie bestaande uit dwergstruiken, mooi paars in augustus en september. De vraag is of we dit beeld zonder meer mogen overzetten naar een vroegere periode.

Het lijkt zo eenvoudig. Hei is hei. In onze gedachten doemt dan het beeld op van de grote, vrij vlakke en vooral stille paarse heide met een flinke schaapskudde. Dat is het geromantiseerde beeld van de negentiende-eeuwse heide in augustus. Intussen is wel duidelijk dat die grote stille paarse heide zich in de loop van vele eeuwen ontwikkeld heeft uit oude bossen. Voor Drenthe heeft Spek laten zien hoe die ontwikkeling samenhangt met de aard van de bodem en het menselijk bodemgebruik vanaf de Bronstijd.²

Dat is voor de Kempen niet in vergelijkbaar detail uitgezocht, maar de ontwikkeling is niet veel anders geweest zoals geologisch onderzoek langgeleden al liet zien en de vele bronstijdvondsten onderstrepen.³ Aan de hand van oorkonden probeer ik er wat grip op te krijgen. Vragen die hier aan de orde komen betreffen de eerste vermeldingen van heide en de interpretatie daarvan; en het karakter en gebruik van de wildernis in de dertiende en veertiende eeuw.

Voorafgaand wil ik u tonen dat het Kempengebied wat het fenomeen “heide” betreft niet als een homogeen geheel beschouwd kan worden. Het heeft een harde kern met een zachte rand. Aan het slot maak ik u deelgenoot van enkele nieuwe inzichten rond de gemene wildernis die onlangs verkregen werden bij het onderzoek naar de geschiedenis van Oosterhout in Noord-Brabant.



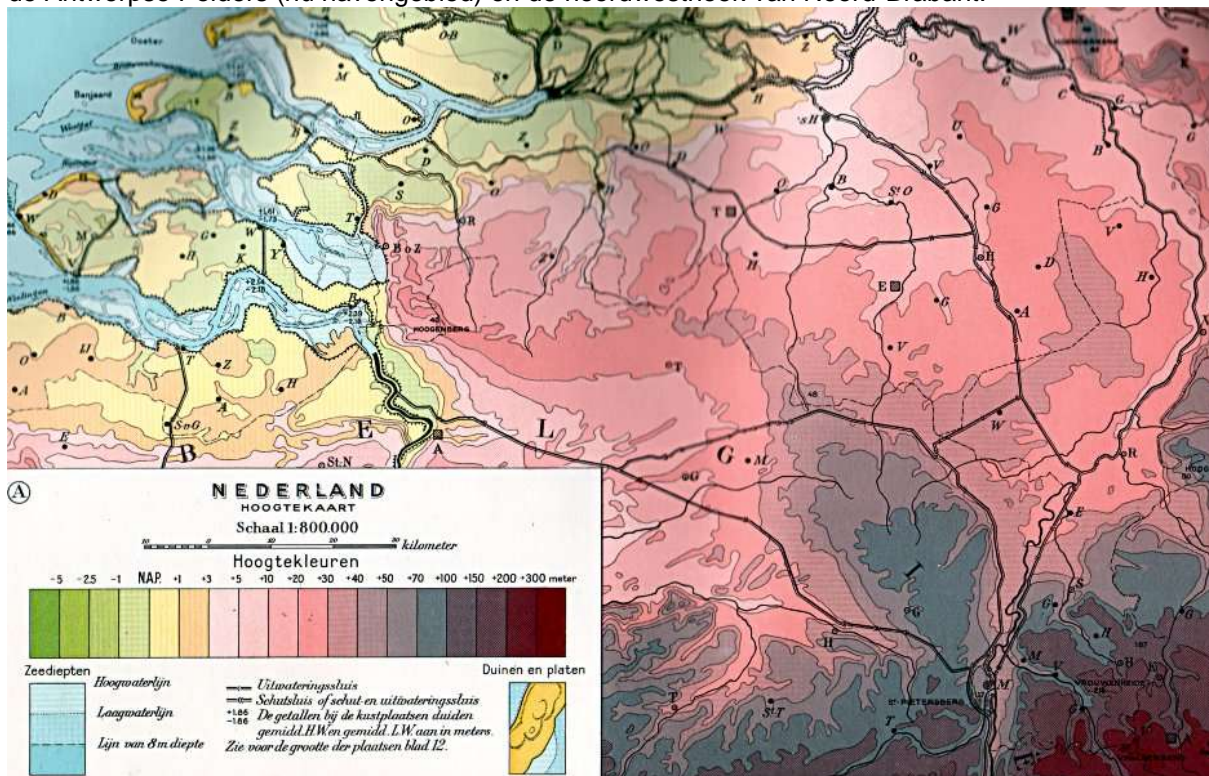
¹ Voordracht gehouden op 7 juni 2008 op het provinciehuis te Antwerpen.

² Spek, 2004.

³ De Ploey, 1961; Van Impe en Beex, 1977.

Geologie van de Kempen

In het Kempengebied hebben we ruwweg met vijf geologische zones te maken. In het westen en oosten (de Peel) liggen Oud-Pleistocene afzettingen van klei en zand ondiep verborgen onder het dekzand. Van Sterksel naar Made is er een rug met erg grof materiaal, zelfs met flinke keien. Dat is een uitloper van de puinwaaier van de Maas die in Belgisch Limburg het landschap bepaalt. Tussen deze rug en de Peel zijn de oude lagen diep weggezakt en bedekt door allerlei jongere zandafzettingen. De Oud-Pleistocene afzettingen hebben een scherpe zuidrand die van Turnhout als een asymmetrische rug westwaarts loopt. Ten zuiden daarvan liggen nog oudere afzettingen ondiep in de bodem. Over alles heen ligt dan nog eens het alom aanwezige dekzand met zijn variaties in fijnheid en lemigheid. De hoogtekaart van het gebied, genomen uit de traditionele schoolatlas van Nederland, de "Bos-Atlas" van 1956, toont die puinwaaier van de Maas erg fraai.⁴ In noordelijke richting lijkt het hoge gebied zich te vertakken. Een poot volgt de Peelhorst, een de rug naar Made en een derde loopt westwaarts via Turnhout naar Putte en Halsteren. Ten zuidwesten daarvan ligt het op Antwerpen gerichte dal van de Netes. De kaart laat zien dat er forse hoogteverschillen zijn: van boven de 70 meter op het Kempens Plateau afdalend naar onder zeeniveau in de Antwerpse Polders (nu havengebied) en de noordwesthoek van Noord-Brabant.



Hoogtekaart uit de Bosatlas

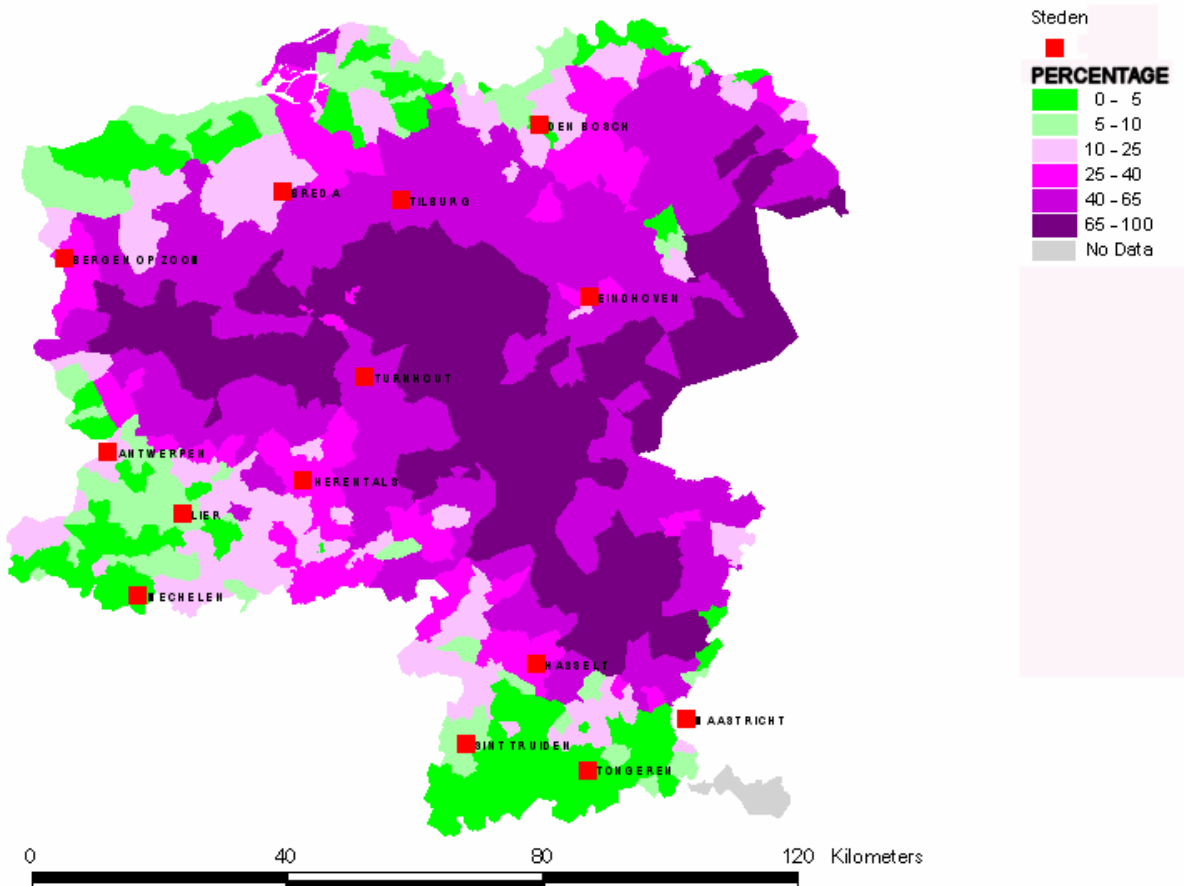
⁴

Bos-Niermeyer, 1956.

Aandeel woeste grond

Als we uit de ten behoeve van het vroeg negentiende-eeuwse kadaster verzamelde gegevens⁵ een kaart maken van het percentage woeste grond per gemeente, blijkt dat dit hoogtepunt min of meer terugkomt! De relatief hoogste gronden hadden in 1830 – 1840 meer dan 80% woeste gronden, maximaal 86%. Daartoe tel ik hier overigens ook de recent beboste heidegronden. Zoals altijd zijn er wat storende factoren, zoals de woeste gronden in de Biesbosch: uiteraard is dat geen hei, maar “riet en biezen” om in kadastertermen te spreken.

AANDEEL WOESTE GROND



Met deze en andere gegevens uit het kadaster heb ik de dorpen in een viertal groepen verdeeld. Deze groepen schetsen hoe het dorp in agrarische zin gefunctioneerd zal hebben. Een dorp met alleen maar cultuurgrond functioneert immers in agrarisch opzicht heel anders dan een dorp waar meer woeste grond dan cultuurland is. Het was een beetje spelen met cijfers en kijken wat het materiaal laat zien. Een eerste onderscheid werd gemaakt tussen gemeenten waar meer dan 87 procent van de oppervlakte cultuurland was, en waar dat minder was. In de eerste groep, die met overheersend cultuurland, kon nog een subgroep gemaakt worden van gemeenten met minder dan 1 procent woeste grond, of met meer dan dat (met een maximum van 10,4 procent). Binnen de groep met minder dan 87 procent cultuurland werd een nader onderscheid gemaakt aan de hand van de verhouding tussen de oppervlakte aan cultuurland en die

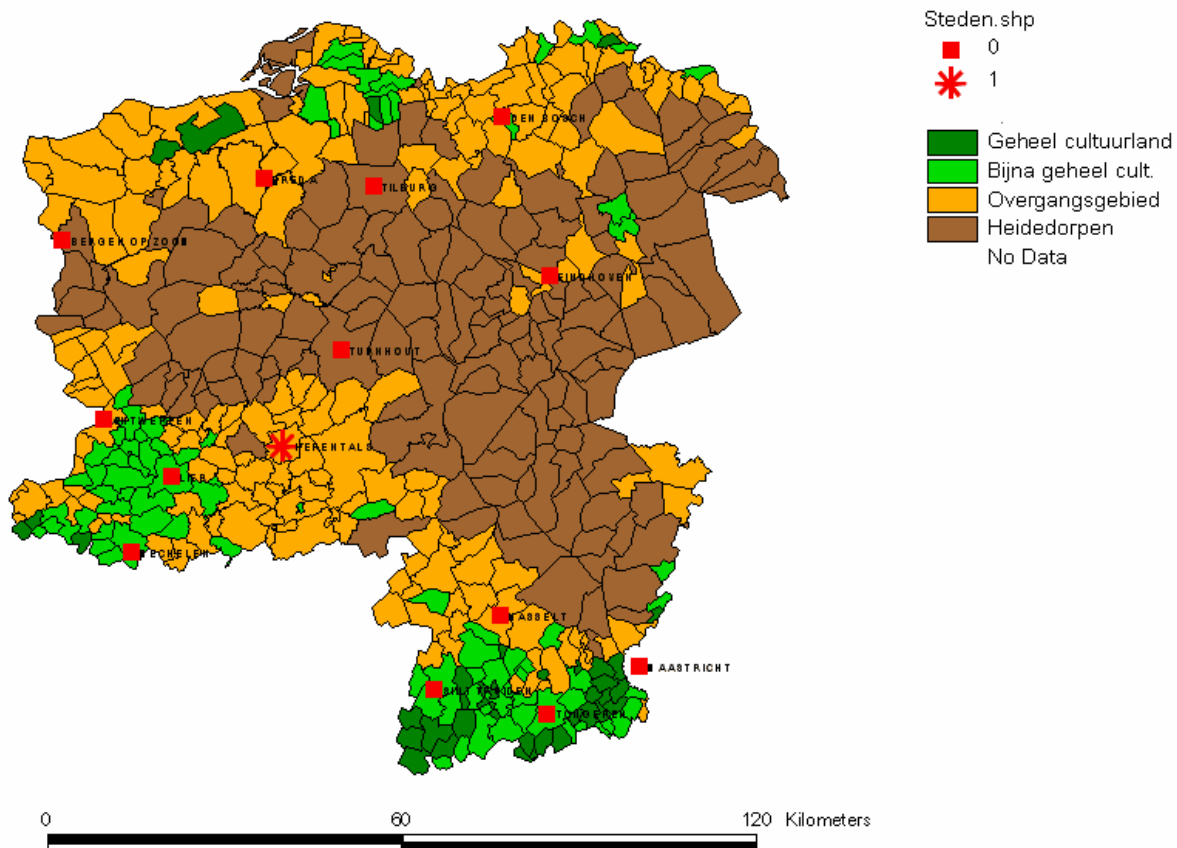
⁵ Van der Voordt – Pieck en Kuijl, 1845; Hannes, 1974. Voor Nederlands Limburg ontbreken me de gegevens.

aan woeste grond. De echte heidedorpen hadden meer woeste grond dan cultuurland. Zo werd de volgende classificatie verkregen:

cat.	voorwaarden	typering
0	%cult >=87 en %woest < 1	geheel cultuurland
1	%cult >=87 en %woest >= 1	bijna geheel cultuurland
2	%cult < 87 en %cult > %woest	overgangszone
3	%cult < 87 en %cult < %woest	heidedorpen

Die 87% cultuurland is wat arbitrair, maar werkt zo te zien wel goed onderscheidend. 1% woeste grond is natuurlijk ook in hoge mate symbolisch, maar werkt ook goed.

Dorpstypen 1842



<afbeelding kaart dorpstypen>

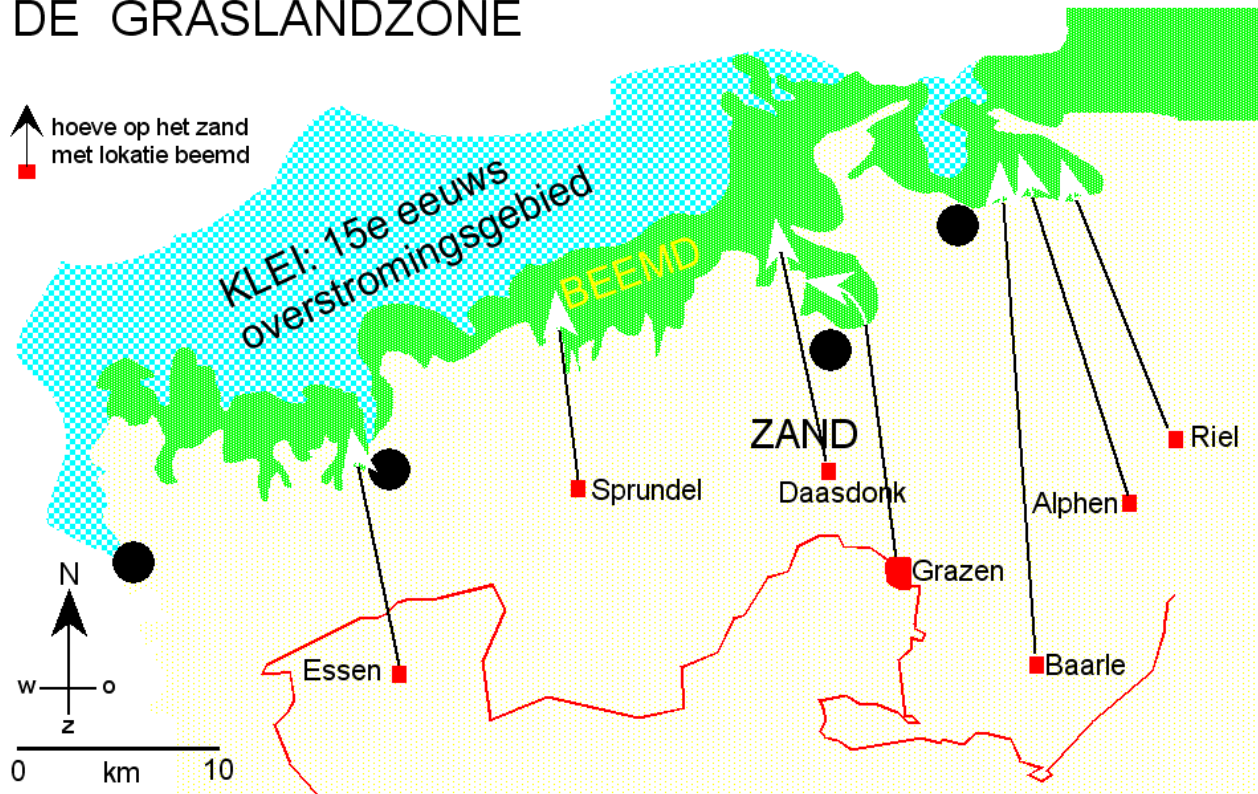
Het resultaat is een kaart die een groot bijna aaneengesloten gebied met "heidedorpen" toont, met daar omheen brede overgangszones. Dorpen met overheersend cultuurland vinden we alleen buiten wat normalerwijze onder de Kempen verstaan wordt: bezuiden Antwerpen, in het zuiden van Limburg en in het noorden langs de Maas en het Hollands Diep. Dat de Noord-Brabantse en Antwerpse polderdorpen toch tot de overgangszone gerekend wordt komt doordat daar nogal wat grond als riet en biezen, oude krekens en buitendijkse platen geteld is.

In zekere zin is deze kaart niets anders dan een ruime uitwerking van het onderscheid dat Klep al in 1978 maakte tussen "heidedorpen" en "beemdendorpen".⁶ Die "beemdendorpen" vinden we hier terug in de

⁶ Klep, 1973.

overgangszone. Het zijn dorpen aan de voet van de hogere zandgronden, waartoe ook de eerste kilometers van het grote Hollandse veengebied behoren. Daardoor hebben de boeren van de beemdendorpen de beschikking over uitgestrekte hooilanden, waardoor ze veel vee de winter door kunnen helpen en dus veel mest hebben om meer zandgrond kunnen bemesten. Deze dorpen waren daardoor al in de Middeleeuwen rijk aan akkers en arm aan heide. Het fenomeen werd bij Princenhage archeologisch al rond 1000 AD vastgesteld.⁷ De brede hooilanden boden overigens nog genoeg ruimte voor ondernemende boeren dieper uit het zandgebied. Enkele gedocumenteerde gevallen zijn met pijlen aangegeven. In noordoostelijk Oosterhout betrof dat meer dan 100 hectare.⁸ Binnen het zandgebied moeten we dus rekenen met gunstiger gelegen dorpen aan de rand, waar de landbouw meer mogelijkheden had dan in de meer centraal gelegen heidedorpen.

DE GRASLANDZONE



Hoe zag de wildernis er rond 1300 uit?

Jaren terug hoorde ik een voordracht van Della Hooke⁹ die liet zien dat in de middeleeuwse oorkonden veel informatie verscholen zit over de toenmalige landschappen. In den regel worden deze oorkonden vooral gebruikt omwille van hun juridische inhoud of de er in voorkomende personen. Losse toponiemen worden er ook wel uit benut en heemkundekringen willen nog wel eens precies uitpluizen waar bepaalde plekken nu precies in of om hun dorp lagen. Voor de Meierij van Den Bosch, westelijk Noord-Brabant en het noorden van de provincie Antwerpen heb ik geprobeerd alle oorkonden van voor ca 1340 te bekijken op zoek naar informatie over vooral het landschap buiten het cultuurland.¹⁰ Dat waren ruim 2.000 oorkonden, waarvan zo'n 10% iets nuttigs te melden had. Het betreft dan vooral uitgiffen van gemene gronden, maar ook andere uitgiffen van woeste gronden (om te ontginnen bijvoorbeeld) en conflicten rond

⁷ Gouw & Kooistra 2006, 135.

⁸ Nationaal Archief Den Haag, archief van de Raad van State 2143, Pondboek Oosterhout 1665.

⁹ Hooke, 1992.

¹⁰ Enklaar, 1941, 1984; Camps, 1979; Dillo en Van Syngel, 2000 en talloze oorkondenboeken voor de prov. Antwerpen.

grenzen. Dat levert dan weer grensbeschrijvingen op. Aardbrieven bevatten heel globale informatie over het feitelijk gebruik, vaak in negatieve zin. Maar als mensen van buiten het dorp iets niet mogen, dan mogen die van binnen het dorp dat kennelijk wél.

De hei een dertiende-eeuwse nieuwigheid?

Vóór 1300 zijn er erg weinig vermeldingen van het begrip “heide” in de oorkonden. In de oorkonden daterend van voor 1300, werden er tien gevonden:

- 1240 Westmalle: een perceel heide (*mirrica*) en een persoon genaamd -Van der Heiden- (*Joannes de Mirica*).
- 1268 heide (*timi*) tussen Schoten, Ekeren en Wouw .
- 1280 bos en 53 hectare hei (*in silvis et miricis*) in Alphen. (in 1295 blijkt het bos gekapt)
- 1285 heide en wildert (*timo et wildert*) in noorden van Merksplas.
- 1289 moer, heide en wildert (*mori tam mirice quam wastine*) in het Gastels Laag.
- 1291 Heilwig van der Heide (*Heilwig de Thimo*), meesteres van het begijnhof in Breda.
- 1293 wildert, moer en heide (*wastine, mori sive thimi*) in Hoeven Noord-Brabant.
- 1295 hooiland in een streek genaamd Heide (*pratium Bate apud Heiden*) in Princenhage.
- 1297 moer, heide, pasture of hooiland (*eist moer of heide, pasture ofte made*) te Etten
- 1299 gemene gronden, weiden, heide of wildert (*wariscapii, pasculi, timi seu wastine*) aan de zuidkant van Zoersel.

Al deze meldingen komen uit het westen! In de Meierijse oorkonden is de oogst helemaal niets! De eerste vermelding dateert er van 1303. Aan de hand van dit korte lijstje concludeer ik dat vooral vanaf 1285 heidevermeldingen vaker voor komen. Nu neemt het aantal oorkonden dat van ieder jaar overgeleverd werd ook sterk in de tijd toe, maar het geheel ontbreken van 'heideachtige' teksten voor 1240 is toch wel opvallend.

De oorkonden zijn vóór 1300 vaak in het Latijn gesteld, zoals ook al blijkt uit het bovenstaande lijstje. Welke woorden werden er in die teksten voor de heide gebruikt?

Mirica (1240, 1280, 1289, 1295, 1296, 1301, 1303, 1309)
Thimus (1268, 1269, 1285, 1291, 1293, 1299, 1311, 1312)

Er is van voor 1300 één Vlaamse tekst en één tekst waar kennelijk een Nederlandstalige naam in een Latijnse tekst is opgenomen:

Heide (1295, 1297)

De vraag is natuurlijk welk landschapsbeeld de laat-dertiende-eeuwse schrijvers voor ogen hadden als ze het woord 'heide' gebruikten. Dat hoeft niet hetzelfde te zijn als ons vooral negentiende-eeuwse beeld. We kunnen de vraag een beetje beantwoorden door te kijken naar het Middeleeuwse Latijn dat in onze streken gebruikt werd en dat geen woord voor 'heide' kende. Met gebruikt dan maar plantnamen en dat geeft ons mogelijk een beetje zicht op wat er zoals groeide in de 'wildernis' die in het Nederlands 'heide' heette. Deze Latijnse woorden worden vaak gecombineerd met of gelijkgesteld aan: *wastina* of *wildert*. De vertaling *myrica* = heide werd al voorgesteld door Niermeijer.¹¹ Bij Dodoens, in zijn zestiende-eeuwse *Flora*, is *tijm* gewoon *tijm*, niet een heideplant.¹² Desgevraagd gaf Theo Spek hierbij het volgende commentaar:

¹¹ Niermeijer, 1976, 691.

¹² Dodonaeus, 1554.

Myrica (genetivus miricis) is het Latijnse woord voor het struikje Gagel (Myrica gale). Deze struik was in de dertiende eeuw van groot belang voor het bereiden van de gruit, een smaakstof voor het bier uit de periode vóór de introductie van de hop in ons land. Gagel groeit overigens op oligotroof tot mestrofe venige plekken, niet zelden langs vennen op de heide. Zie over gagel en gruit verder ook hoofdstuk 10 van mijn proefschrift.¹³

Met Timus wordt vermoedelijk inderdaad het dwergstruikje tijm bedoeld, vrijwel zeker de soort Wilde tijm (Thymus vulgaris), de enige van de drie in Nederland voorkomende tijmsorten die op de Pleistocene zandgronden algemeen voorkomt. De soort komt volgens de Nederlandse Oecologische Flora voor in grazige randjes van struikheiden en wegbermen op droge, zure zandgronden, waaronder ook in Brabant.¹⁴ Tijm is dus indicatief voor droge heide, maar geen alternatieve benaming van droog heideveld als geheel. Vermelding in bronnen wijst mijns inziens eerder op specifieke, lokale vegetatie van tijm die klaarblijkelijk opmerkelijk was, of van belang werd geacht. Zoals bekend is tijm een bekend keukenkruid en wordt het ook medicinaal gebruikt (tegen hoest o.a.).

Wanneer het inderdaad om grotere gebieden gaat, is een betekenis van 'gagelstruweel' voor 'miricis' minder waarschijnlijk. Natte heidevelden met veel vennen bevatten misschien dermate veel gagelstruweel dat middeleeuwse Brabanders hier aanleiding in zagen om een aparte terreinnaam aan een dergelijk gebied te geven. Gagel valt sterk op door zijn rode takken en zal vanwege belang voor de gruit destijds ook speciale aandacht hebben genoten. We moeten voor die vroege periode (vóór de grote schapeninvase van de Late Middeleeuwen) niet uit te gaan van een aaneengesloten begroeiing met Struikheide (Calluna) of Dopheide (Erica), maar van een veel gevarieerder landschap (groene heide¹⁵, struwelen, parklandschap, paarse heide). Dat in middeleeuws Brabant meerdere naamtypen voorkomen in de latere heidegebieden lijkt mij dan ook geen toeval. Mooie overeenkomst met Drenthe overigens, waar de middeleeuwse veldgronden eveneens veel gevarieerder waren dan in de postmiddeleeuwse tijd. Tot zover Theo Spek.

Hoe zag de wildernis eruit?

In het oorkondemateriaal van voor 1300 zijn enkele gedetailleerde grensbeschrijvingen onderzocht. Bovendien zijn de grenzen van de vanaf 1286 gestichte gemeynten geanalyseerd op landschappelijke elementen. Dit levert het volgende beeld op:

Over de hele periode is sprake van de landschapselementen Berg, Beemd (hooiland), Bos, Broek (moerassig gebied), Donk (hoge kop in natte omgeving), Meer (ven) en Rijt (natte kom waarin een beekje ontspringt). Na 1300 vinden we pas Kolk, Schoot, Venne (veen, niet ven!) en Zand. Vermeldingen van "vliegend zand", van stuifzand dus, zijn er dan nog niet. Alleen vóór 1300 werden aangetroffen: Eikenbos, Hout (bos van opgaande bomen), Goor (moerassig gebied), Kromven, Laar (open plek in bos?), Moer (veen) en de vermelding van losse bomen. Merkwaardig is dat de bos-achtige aanduidingen alle van voor 1300 dateren. Toeval of niet, alle vermeldingen van lagere begroeiing dateren van na 1300: Bies, Lies, Heester, Hulst, Lis, Wede, Wilg. Daar zitten nogal wat natte planten tussen. De wildernis moet nog al nat geweest zijn.

Blijkbaar had de middeleeuwer een hechte relatie met zijn landschap, want er komen nog al wat bomen voor die een naam droegen. Een Kenboom zou een den kunnen zijn, maar waarschijnlijker is het een gemerkte boom, net als de Lakeboom. Een Paaleik is een eik die als grenspaal diende en wat hier met een Stalboom bedoeld werd is me niet duidelijk. De naam doet denken aan de Schuurboom die na 1300 vermeld werd. Eiken werden geregeld genoemd: Brede Eik, Molen Eik, Kruis Eik. Ging het niet goed met de eik, dan werd het een Dorre Eik en zelfs als er alleen nog maar een stronk van over was, dan kon je er

¹³ Spek, 2004.

¹⁴ Weeda, 1999, deel 3, 176.

¹⁵ In de Meierij van 's-Hertogenbosch komt naast de "grauwe gemeynt" als aanduiding voor de gewone of paarse heide ook de aanduiding "groene gemeynt" voor. Deze laatste heeft veel meer gras, struiken en bomen.

altijd nog een beeldje in plaatsen. Op meerdere plaatsen stonden Hoenderbomen, vermoedelijk bomen waar korhoenders in gingen zitten. Het feit dat bomen als grensteken bruikbaar waren, zij het soms na het aanbrengen van een merkteken, doet toch vermoeden dat er niet zo héél veel bomen meer stonden.

Met de korhoenders komen we bij de dieren in het landschap. Korhoenders en mogelijk bijhorende hanen komen in heel de periode voor net als de Koe, de Vos en de Wolf. Hiervan is alleen de koe een huisdier. De Luis en de Valk zien we alleen voor 1300. Na 1300 wordt de groep beesten veel groter: Haas, Hond, Kat, Kraai, Ooievaar, Os, Paard en het Zwijn. Misschien mag ook de Duivel hier wel bijgerekend worden. Je zou zeggen dat er wat meer huisgenoten van de mens tussen zitten.

Wat ontbreekt zijn nu uitgerekend de schapen, de konijnen en de zandverstuivingen waaraan we haast vanzelf denken als we ons een heide voorstellen! Ook andere bronnen noemen vóór 1350 in deze streken weinig schapen.¹⁶ Het konijn werd juist in deze tijd geïntroduceerd op hertogelijke domeinen: het moest daaruit waarschijnlijk nog ontsnappen en verwilderen.¹⁷ In 1306 beval Jan II, hertog van Brabant, zijn gerechtsdienaars om er op toe te zien dat het hertogelijk jachtrecht in de Tongerlose domeinen geëerbiedigd zou worden. Daarbij werden allerlei beesten genoemd, waaronder konijnen.¹⁸

Ook ontbreken de bijen. In Brecht en omgeving moesten de boeren in de tweede helft van de veertiende eeuw en later jaarlijks van in totaal 750 hectare grond, meest “heide”, een wascijns betalen. Die bedroeg vaak 2 pond was per bunder, dat is ongeveer 700 gram per hectare.¹⁹ In Princenhage loopt nog altijd een beek die zeker vanaf 1310 de Bieloop heet. In Weelde leverde de familie De Bye vanaf 1296 lange tijd de dorpsheer. De bijenhouderij wordt waarschijnlijk ten onrechte vaak vergeten!

De mens liet zelf op de woeste gronden ook sporen na die we via de oorkonden terug kunnen vinden. In heel de periode vinden we elementen van wegen: Weg, Brug, Schoor (eenvoudig bruggetje), Voorde (doorwaadbare plaats, wad). Toegangen tot terreinen heetten Hek, Gat of Veken en terreinen werden afgebakend met een (eventueel al oude) Gracht of Grave. Als kunstmatige grenstekens dienden de Galg, een Huis, Kruis (houten), Paal (Strijd-, Vrede) of Staak en vaak ook het rad van een watermolen. Alleen vóór 1300 werden ook de Grenspuit en de Wolfspuit als kunstmatig grensteken genoemd. Die laatste naam wijst erop dat men probeerde wolven te vangen. In de oorkonden van na 1300 zien we vooral weg-elementen opduiken: Baan, Dijk, Hool (duiker), (Heer)Straat en Steeg. Aan de westkant van Oirschot stond er zelfs al een handwijzer! Als grenstekens werden toen ook de Put en de Windmolen genoemd. De wildernis raakte ingericht voor menselijk gebruik.

Over het gebruik van de woeste grond zijn de oorkonden rijkelijk vaag. Ze gebruiken allerlei Latijnse woorden die allemaal zoiets als “vee” betekenen, soms specifiek klein vee en slechts één keer expliciet schapen. Koeien komen veel vaker voor. Behalve het weiden van “vee”, mocht men wel of niet heide maaien en turf steken. Er is geregeld sprake van houtgewassen, waar men niet aan mocht komen of juist wel, tot en met het kappen van de bomen toe. Het weiden van vee in het bos en het akeren van varkens wordt soms vermeld evenals meer algemene “rechten op het bos”. Over de visserij zwijgen de oorkonden alle, op één na die omstandig een hele rij verboden vismethoden opsomt.

Conclusie

De wildernis van rond 1300 zag er dus uit als een gevarieerd maar vochtig landschap met zand, heide, moeras, broeken met broekbos en beemden met hooiland. Er liepen wegen doorheen die op allerlei manieren beekjes overstaken. De wildernis werd van nature bevolkt door katten, hazen, wolven, vossen, valken, korhoenders, kraaien en ooievaars. De mens bracht daar koeien, honden, ossen, paarden en zwijnen en een verdwaald schaap mee naartoe. 's Nachts heerste er echter de duivel. Grenzen werden

¹⁶ Leenders, 1996, 454.

¹⁷ Van Dam, 2001, 2002.

¹⁸ 1306 jan. 27: Dillo en Van Synghel, 2000, nr. 1460: *lepores, cuniculos, perdices, volucres vel alicuius generis bestias silvestres*.

¹⁹ Leenders, Studie Brecht.

graag getrokken van eik naar eik, wat er – met de andere boomnamen - toch op wijst dat de wildernis zeker niet boomloos was.

De praktijk in Oosterhout

Oosterhout in Noord-Brabant kreeg in 1809 de status van “stad”. Dat wordt in 2009 herdacht, en daar hoort een mooi boek bij. Het onderzoek daarvoor leverde enkele nieuwe inzichten op, onder meer met betrekking tot het gebruik van de woeste en gemene gronden.

Stuifzand en konijnen

In Oosterhout liggen enkele stuifzandgebieden. Eén ervan is de nu beboste Vrachelse Heide. In een uitloper ervan, genaamd De Warande, liet de heer van Oosterhout konijnen kweken, waarschijnlijk pas na 1400. Die warande prikte echter tussen de aloude akkers van Vrachelen en Den Hout in, zodat daar overlast van de konijnen niet kon uitblijven. In 1475 werd geklaagd *dat ten Hout int acker menich buynder lants ongesaeyt blijft liggen om der conijnen wille, want al seyen die arme luden wat, zij en meyen niet, alsoe reyn eeten die conijn dat coren af.*²⁰ Bovendien bedreigde ook het zand van de heide de akkers. Uit 1422 dateren gegevens waaruit blijkt dat men systematisch het zand probeerde te weren met het opwerpen van een hakhoutwal die hier “schouw” genoemd werd.²¹

- *binnen der schouwen int acker;*
- *aent schowveken;*
- *hofstat dair hij woent binnen der schouwen;*
- *land a/d hei en aenden ackersloet;*
- *int acker te vrechele hoedende op die schouwe aen die heyde tusschen der monickengoet ende...* Die hindernis tegen het stuifzand stooft zelf vol met zand en werd tot een heuse

“akkerrandwal” die er deels nog ligt, inclusief de eikenboompjes die erop staan. De zandwering werd “De Schouw” genoemd en je kon er doorheen bij het “Schouwveken”, een doorgang met een hek. De naam “schouw” wijst erop dat het onderhoud van de zandwering - net als bij dijken, sloten en wegen - regelmatig gecontroleerd, “geschouwd”, werd.

Bosgeschiedenis van Oosterhout

Gezien de naam Oosterhout, die van het belangrijke gehucht Den Hout, die van Vrachelen en nog andere gehuchten, moet Oosterhout aanvankelijk erg bosrijk geweest zijn. Ook het lage deel was bebost: een uitgestrekt broekbos van ruim 2.000 hectare. In de dertiende en vroege veertiende eeuw verdween bijna alle bos door ontginning tot akker of hooiland, of doordat het droge bos tot heide en later ook stuifzand werd. Na de verwoestingen van de Tachtigjarige Oorlog waren er in Oosterhout nog twee eikenbosjes van samen ongeveer 5,4 hectare over: het Rutselbos en het Schapenbos. De bomen van het Rutselbos werden in 1670 verkocht omdat ze “uitgegroeid” waren.²² Ze zullen dan wel een of twee eeuwen oud geweest zijn. Intussen was men vlakbij al begonnen met de aanleg van een nieuw bos bij de ruïne van het kasteel, het Slotbos, mogelijk ter vervanging van een middeleeuws “park”. Het Slotbos verschijnt vanaf 1645 op de kaarten.²³ De woeste gronden van Oosterhout behoorden aan de Nassause Domeinen, die vanaf 1725 grond verkochten om ze te ontginnen. Dat lukte niet en vervolgens werd de grond bebost. Op een aantal momenten in de tijd kan gemeten worden hoeveel bos er in Oosterhout was. Blijkbaar nam de oppervlakte bos tussen 1725 en 1840 in snel tempo toe van bijna niets tot 1.400 hectare. De hele

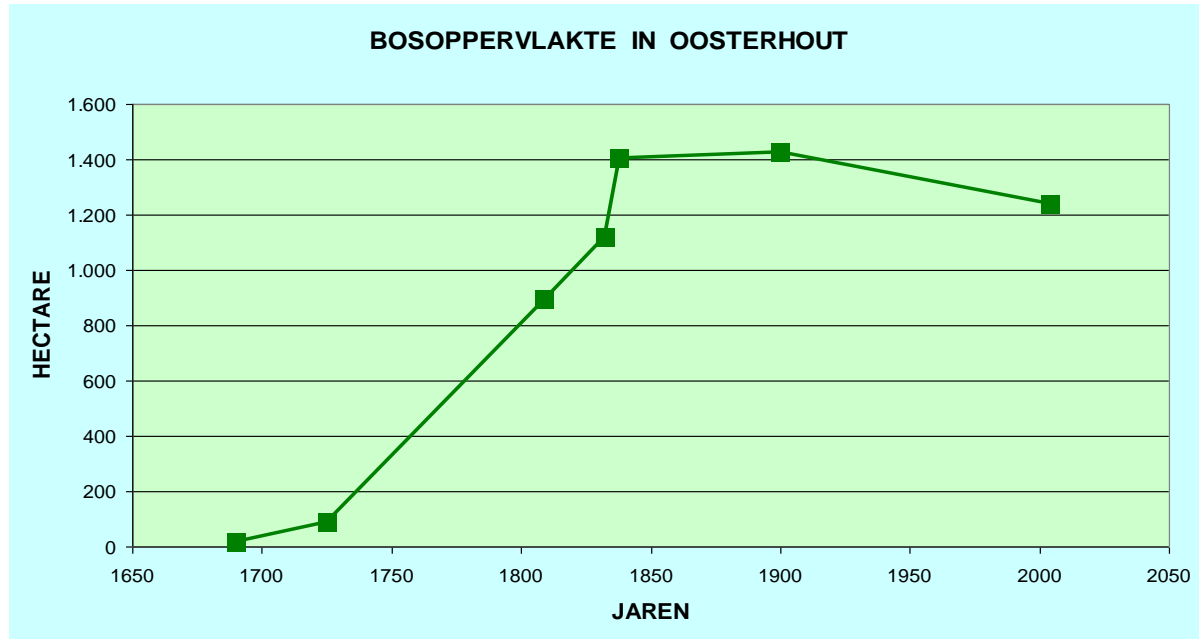
²⁰ 1475, mei 1: Cerutti, 1972, nr. 798, punt 3.

²¹ Nationaal Archief Den Haag, archief van de Nassause Domeinraad 12006 f 73r-74v.

²² Nationaal Archief Den Haag, archief van de Nassause Domeinraad 11867 f 41 ev.

²³ Kaart van het centrum van Oosterhout tot aan de vaart, ca 1645: Nationaal Archief Den Haag, archief van de Nassause Domeinraad 11877 f 143.

gemeente was 7.300 hectare groot, zodat toen bijna 20% bebost was. Tot 1900 of misschien zelfs 1960 veranderde dat percentage weinig,²⁴ maar daarna heeft uitgebreide woningbouw en aanleg van industrieterreinen de bossen merkbaar aangetast. Het gaat dus om particuliere bossen, met pas in de negentiende eeuw een gedeelte domeinbossen en amper enig gemeentebos. Behalve op oude heidegrond stond er in Oosterhout tussen 1750 en 1920 ook bos op oude akkers die kennelijk via de schors van het hakhout bij de leerlooierij meer opbrachten dan als akker.²⁵



De herbebossing in Oosterhout was dus al voltooid op het moment dat elders in de Kempen de bebossing van de heide pas goed op gang komt: ca 1840. Toch past dit in een patroon. Om dat te zien heb ik Noord-Brabant naar de hoogteligging in vijf klassen verdeeld, met als klassegrenzen 2, 8½, 14 en 23 m +NAP. In termen van de Belgische waterpassing moet je daar 2,3 meter bijtellen. Oosterhout valt grotendeels in de klasse 2-8½ meter en voor een klein deel in beide belendende klassen. Vervolgens heb ik vier peildata genomen: 1840, 1900, 1944 en 1985. Via een steekproefmethode zijn de topografische kaarten van die jaren doorgemeten: hoeveel cultuurland, woeste grond, bos en ander grondgebruik (vooral: steden) was er in de geselecteerde vakjes van 100 hectare?²⁶

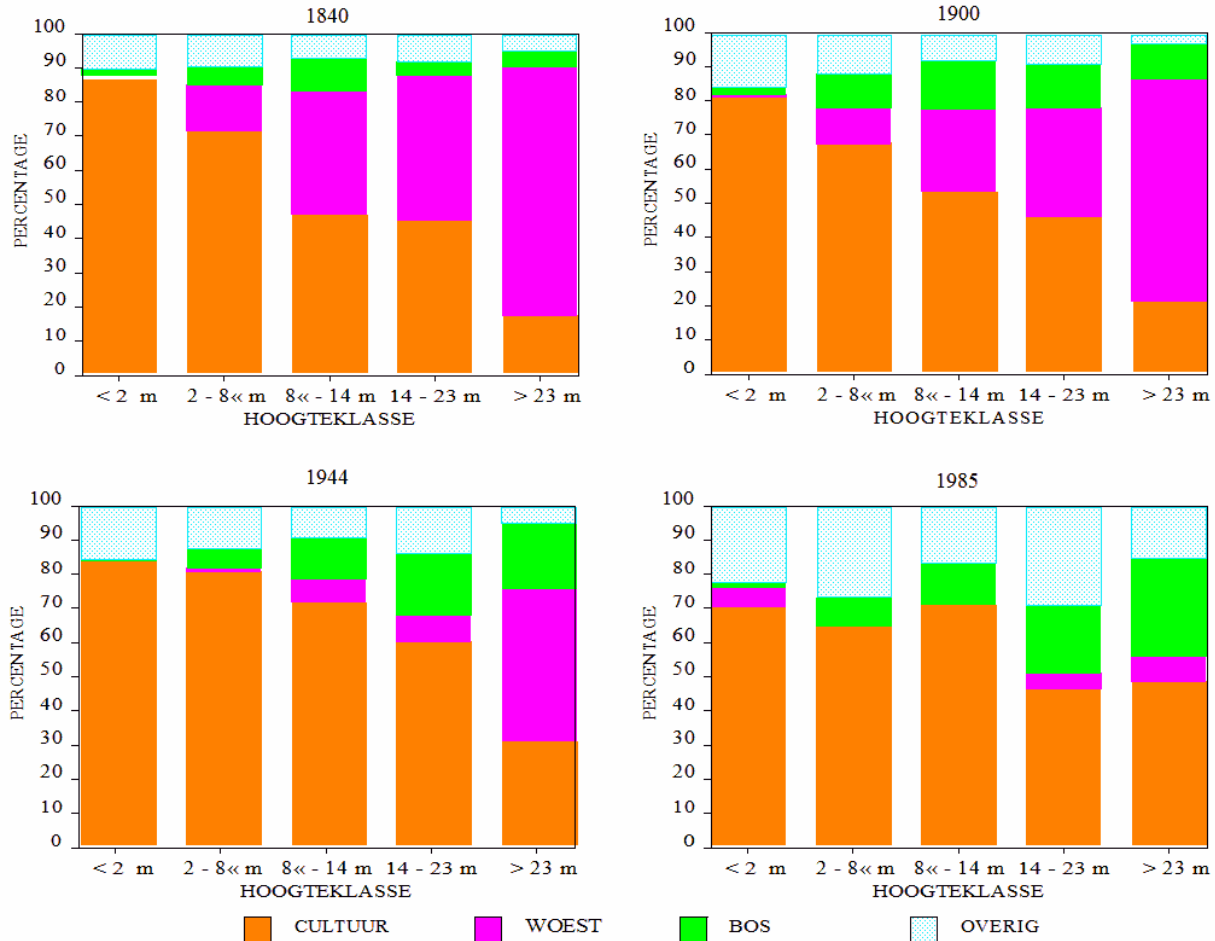
We zien dan dat in 1840 het grootste deel van de grond of cultuurland of woest was, met meer woeste grond naarmate je hoger komt. Daaroverheen ligt een sausje van bos, dat het dikste is in de middenklasse. In latere jaren zien we de woeste grond afnemen, eerst vooral omdat er bos van gemaakt werd en dat vooral in de hogere klassen. Pas later wordt het mogelijk om er op grotere schaal landbouwgrond van te maken. Dat het relatief laag gelegen Oosterhout al vroeg veel bos en weinig heide had past wel in dit algemene beeld. De Kempense bebossing van na 1840 betreft vooral de hoge gronden.

²⁴ Bosjes op de Houtse Akker verdwenen, elders werd stuifzand beplant, het totaal veranderde niet veel.

²⁵ Zie het Oosterhoutboek, in voorbereiding.

²⁶ Leenders, 1994.

GRONDGEBRUIK EN HOOGTELIJGGING NOORD-BRABANT



Gemene gronden in Oosterhout

Oosterhout verkreeg nooit een "aardbrief" en beschikte dus niet over een gemeent die zowat de hele gemeente besloeg. De woeste gronden bleven er van de heren van Oosterhout, na 1400 zijn dat de Nassause heren van Breda, later de Oranjes. Het beheer van die domeingronden was in handen van de Nassause Domeinen en is wat de laatste restjes betreft nu terechtgekomen bij Staats Bosbeheer. De inwoners van Oosterhout konden deze domeingronden gebruiken en betaalden daarvoor een jaarbede van 16 Leuvense ponden.

Wel lag een groot deel van de Geertruidenbergse gemeent (1213) in Oosterhout. Die gemeent was in 1213 door de Hollandse graaf aan de stad Geertruidenberg gegeven. Het gebied heette toen een "nemus" of broekbos. Toen het bos gerooid was en omgezet was in hooi- en weiland, werd het kortweg Het Broek genoemd. Het gaat om de laatste strook van de Hollandse veengronden, onderdeel van de "graslandzone" die we eerder zagen. Hoe dat staatsrechtelijk zit, een Hollandse gemeent in Brabant, zal in het Oosterhoutboek beschreven worden.

Deze gemeent strekte een heel eind binnen de grenzen van Oosterhout en Brabant, zodat er heel wat schermutselingen geweest zijn. Daarbij werd ook vee in beslag genomen, maar daarbij werden nooit schapen genoemd. In het midden van de veertiende eeuw werd door ruilverkaveling het Bergse

grondbezit in Oosterhout opgeheven en keerde de rust terug. Het broek was Oosterhouts geworden: een complex van particuliere en verpachte domeingronden. De weidegronden van Geertruidenberg lagen nu geheel in Made.

Verder waren er in Oosterhout in de vijftiende eeuw nog vier kleine gebuurheikes (heertgang van Den Hout, heertgang van Ter Aalst, de gemeynte van Beerschot en die van het Breevenne) en twee gemene heuvels (Den Hout en Vrachelen). Ook in de dorpskom van Oosterhout ligt nog een "Heuvel" maar die wordt niet als "gemeen" genoemd. Dat was de plaats van de jaarmarkten en de vierschaar, met een oude linde en vanaf 1618 een vrijheidshuis, want Oosterhout meende een "vrijheid" te zijn. Merkwaardig is dat de Houtse Heuvel pas in 1805 aan de geburen werd uitgegeven. Vive la Révolution! Hoe dat staatsrechtelijk nog kon is eveneens stof voor het Oosterhoutboek. De Beerschot werd vanaf 1656 ontgonnen en het Breevenne werd in 1664 door de omwonenden op eigen gezag verdeeld en verkocht. Ook dat was staatsrechtelijk niet in de haak, maar niemand hield het tegen.

De functie van de "Heuvels" in Oosterhout werd in 1652 als volgt beschreven:

- Ze zijn een sieraad voor het dorp (ze waren beplant met bomen),
- Ze zijn een plaats om het hooi uit het Broek te drogen,
- Men parkeerde er de koeien als de stal uitgemest werd,
- Men dorste er de tienden van de Nassause Domeinen.

Dat heeft allemaal niets te maken met de verhalen die traditioneel rond de driehoekige pleinen van de Kempen opgehangen worden! Niks schapen naar de hei drijven! Als er van hieraf al vee vertrok, dan ging het de andere kant op, via de Koeweistraat naar de Koeweiden en verder het Broek in. En dat waren dus koeien en geen schapen. Ronduit ontnuchterend is het feit dat het nog steeds bestaande gemene eigendom van de Houtse Heuvel pas in 1805 ontstond. Alhoewel er volop archeologische vondsten uit de Merovingische en Karolingische tijd (en zelfs ouder en jonger) op korte afstand van deze Heuvel gedaan zijn, lijkt een interpretatie als "Frankische Driehoek" hier zeker niet correct, hoe mooi die heuvel er nu ook bij ligt en hoezeer het gemeenschappelijk eigendom ook nog steeds voortduurt.

In Oosterhout zien we dus het beeld van gemene gronden alom, maar zonder aardbrief; en daarbinnen enkele gebuurheikes en gemene heuvels ten behoeve van de omwonenden. Dit is het typische beeld dat je in veel dorpen van westelijk Noord-Brabant en het noordwesten van de Antwerpse Kempen aantreft, daar waar niet de hertog maar een lokale of regionale heer de dorpsheer is. Dit beeld wijst erop dat de organisatie van de woeste gronden via een charter of "aardbrief" niet een agrarische noodzakelijkheid was, maar iets dat uit het hertogelijk grondbeleid voortvloeide.

Samenvatting

Kempen geen uniform landschap

Aan de juiste ligging van De Kempen is door Land en Volk van de Kempen op 25 september 1980 al eens een congresdag gewijd, maar we zijn er niet uitgekomen. Wie de Kempen als een beperkt gebied langs de grens ten oosten van Turnhout en zuidelijker ziet, heeft te maken met een hoog gelegen, rond 1830 nog grotendeels woest gebied met daarin typische heidedorpen als ontgonnen eilanden. Wie onder de Kempen een ruimer gebied wil verstaan, moet duidelijk rekening houden met allerlei randeffecten: de bodem ligt er minder hoog, de dorps economie heeft in toenemende mate baat gehad bij de beschikbaarheid van veel grasland in het omringende lage gebied en voordeel van de economische uitstraling van de grotere steden die op de grens van hoog en laag liggen. Het Maas - Schelde - Demergebied is nog ruimer en bevat ook de lage veengronden tot aan Schelde en Maas, het Netedal, half het Demerdal en Maasdal. Een ruim opgevat Kempengebied is zeker geen uniform gebied geweest.

Hoe zag de wildernis er rond 1300 uit?

Aan de hand van een onderzoek in ruim 2.000 oorkondeteksten werd vastgesteld dat voor 1300 de aanduiding van de wildernis als "heide" maar héél sporadisch voorkwam, eigenlijk pas vanaf 1280 en voor 1300 alleen maar in het westen. Het is de tijd waarin de meeste oorkonden in het Latijn geschreven werden en die taal kent geen woord voor "heide". In plaats daarvan gebruikte men Mirica en Thimus, woorden die eerder naar Gagel en Tijn verwijzen, dan naar Struikheide of Dopheide. We moeten om voor die vroege periode niet uit te gaan van een aaneengesloten begroeiing met Struikheide (Calluna) of Dopheide (Erica), maar van een veel gevarieerder landschap met gras, struiken, bomen, een vochtig tot nat parklandschap waarin ook wel wat paarse heide voorkwam. Alhoewel een aantal aanduidingen wijst op wilde elementen in dat landschap, is ook duidelijk dat zeker na 1300 de mens er erg vertrouwd mee geraakt is. Bomen hebben namen, er is een hele infrastructuur van wegen en waterpassages en er worden veel huisdieren genoemd. Het schaap is zo vroeg nog een zeldzame verschijning in de bronnen en misschien ook in het veld, net als de honingbij. Ook over vissen en visrechten wordt niet gerept. Misschien waren schapen, bijen en vissen dermate gewoon en van zelf sprekend dat men het onnodig vond ze te vermelden, maar dat kunnen we onmogelijk controleren. De beschikbare charters noemen ze in ieder geval niet.

Stuifzand, herbebossing en heuvels in Oosterhout

In de gemeente Oosterhout werd in de vroege vijftiende eeuw de onderhoudstoestand van een wal tegen het stuifzand regelmatig geschouwd, waardoor deze wal de naam "De Schouw" kreeg. Resten ervan kan men nog zien aan de noordzijde van de Pannenhoefsestraat aldaar. Het stuifzand kwam uit de Vrachelse Heide, waar de heren van Oosterhout vanaf 1400 ook nog een voor de boeren lastige konijnenwarande exploiteerden. Voor hetzelfde Oosterhout lieten we zien hoe het bosbestand er in de Tachtigjarige Oorlog door een diep minimum ging. Vanaf 1725 kwam de herbebossing er op gang en tegen 1840 werd hier al een nieuw bossenmaximum bereikt, veel eerder dan in de kern-Kempen gebruikelijk is. Dit bosbestand bleef tot 1960 redelijk gehandhaafd. Daarna is de bouw van woon- en industriewijken ook ten koste van het bos gegaan. Ten slotte werd getoond hoe het gemene gebruik van de woeste grond in Oosterhout georganiseerd was. Er was in het Oosterhouts Broek al vanaf 1213 een grote stadsgemeynt, nog wel van de Hollandse stad Geertruidenberg, maar die verdween al in het midden van de veertiende eeuw door ruilverkaveling. Op het zand was er géén grote gemeynt, maar wel een viertal gebuurheikes en twee gemene heuvels waarvan er één nog als gemeenschappelijk eigendom van de Houtse Heuvel voortbestaat. Twee gebuurheikes werden rond 1660 verkocht, twee bestonden sluimerend voort tot na 1800. De functie die de "heuvels" hadden in het boerenbestaan werd in Oosterhout in 1652 beschreven en lijkt in niets op de traditionele verhalen over het gebruik van dergelijke pleinen.

Literatuur waar naar verwezen wordt

- Bos – Niermeyer. *Schoolatlas der gehele Aarde, herzien door P. Eibergen*. Groningen - Djakarta (Wolters), 1956 (39^e druk).
- Camps, H.P.H.. *Oorkondenboek van Noord - Brabant tot 1312. Deel I, De Meierij van 's - Hertogenbosch (met de heerlijkheid Gemert)*. Den Haag, 1979.
- Cerutti, F.F.X.. *Middeleeuwse rechtsbronnen van stad en heerlijkheid Breda II*. Bussum, 1972.
- Dam, P.J.E.M. van. De rol van de warande. Geschiedenis van de inburgering van het konijn. *Jaarboek voor ecologische geschiedenis* 5 (2001) 59 - 84.
- Dam, P.J.E.M. van. Het Hollandse duinkonijn in kaart. *Historisch-Geografisch Tijdschrift* 20 (2002) nr. 3, 48 - 52.
- Dillo, M., G.A.M. van Synghel, m.m.v. E.T. van der Vlist. *Oorkondenboek van Noord-Brabant tot 1312. II, de heerlijkheden Breda en Bergen op Zoom*. Den Haag, 2000. (2 delen, ISBN 90-5216-115-1)
- Dodonaeus, R.. *De Frugum Historia*. Antwerpen, 1552.
- Enklaar, D. Th.. *Gemeene gronden in Noord-Brabant in de Middeleeuwen. In het licht gegeven door D.Th. Enklaar*. Utrecht, 1941. (ix, 378 p.) (Werken der Vereeniging tot uitgaaf der bronnen van het oud
- Enklaar, D. Th.. Aanvulling op "Gemene gronden in Noord-Brabant in de middeleeuwen". *Verslagen en mededelingen van de Vereeniging tot uitgaaf der bronnen van het oud-vaderlandsche recht* 10 (1984) 226 - 236.
- Gouw, M., L.I. Kooistra. Geologie, bodem en vegetatie. IN: Kranendonk, P., P. van der Kroft, J.J. Lanzing, B. Meijlink (red.). *Witte vlekken ingekleurd. Archeologie in het tracé van de HSL-Zuid*. Amersfoort, 2006. (Rapportage Archeologische Monumentenzorg 113 / Erfgoedstudies Breda 3), 113-164.
- Hannes, J.J.. *Provincie Limburg 1842 - 1844. Uitgave van kadastrale statistieken*. Brussel (Aurelia Books), 1974. (2 delen, 737 blz.)
- Hooke, D.. The use of early medieval charters as sources for the study of settlement and landscape evolution. *BEVAS* 61 (1992), 39 - 47.
- Impe, L. van, G. Beex. *Grafheuvels uit de vroege en midden bronstijd te Weelde*. Brussel, 1977 (Archeologica Belgica nr. 193).
- Klep, P.M.M.. *Groedynamiek en stagnatie in een agrarisch grensgebied*. Tilburg, 1973.
- Leenders, K.A.H.W.. Kaartvergelijkend landschapsonderzoek betreffende Noord - Brabant 1840 - 1990. *Acta Geographica Lovaniensia* 34 (1994) 627 - 638.
- Leenders, K.A.H.W.. *Van Turnhoutervoorde tot Strienemonde. Ontginnings- en nederzettingsgeschiedenis van het noordwesten van het Maas - Schelde - Demergebied, 400 - 1350. Een poging tot synthese*. Zutphen, 1996.
- Niermeijer, J.F.. *Mediae latinitatis lexicon minus*. Leiden, 1976.
- Ploey, J. De. Morfologie en kwartair-stratigrafie van de Antwerpse Noorderkempen. *Acta Geographica Lovaniensia* 1 (1961).
- Spek, T.. *Het Drentse esdorpenlandschap. Een historisch-geografische studie*. Utrecht (Matrijs), 2004. (ism St. Het Drentse Landschap).
- Voordt - Pieck, L. van der, M. Kuijl. *Statistiek der provincie Noord-Brabant volgens de uitkomsten van het kadaster bij deszelfs invoering*. Maastricht, 1845 (Geographisch Etablissement F. Desterbecq).
- Weeda, E.J.. *Nederlandse oecologische flora: wilde planten en hun relaties*. Amsterdam (IVN), 1999. (6 delen, ill. ISBN: 9050111297).